



parlamento
jovem

Minas
2017

#MaisJovensnaPolitica

Parlamento Jovem de Minas

O Parlamento Jovem de Minas é um programa de formação política e educação legislativa que visa ao empoderamento dos estudantes do ensino médio dos municípios mineiros para que eles desenvolvam ações sociais e políticas, sobretudo aquelas que proporcionam uma interlocução com o Poder Legislativo.

Organizado em uma ampla rede de educação legislativa do Estado de Minas Gerais, integrada pela Assembleia de Minas, pela PUC Minas e pelas câmaras municipais mineiras e seus parceiros, o programa realiza um projeto anual, no qual os jovens escolhem um tema de relevância social a ser trabalhado nos municípios integrantes da edição e encaminham propostas de ação legislativa às câmaras municipais e à ALMG.

Os objetivos

- Estimular a formação política e cidadã de estudantes do ensino médio por meio de atividades que os levem a compreender melhor a organização dos Poderes, especialmente do Legislativo, e a importância da participação popular no Parlamento.
- Propiciar espaços de práticas democráticas, com vivência em situações de estudos e pesquisas, debates, negociações e escolhas, respeitando-se as diferentes opiniões.
- Estimular os jovens a se interessarem pela agenda sociopolítica de seu município e do Estado, e pelo exercício da participação democrática na discussão e na decisão de questões relevantes para a comunidade.
- Incentivar o envolvimento das câmaras municipais em atividades de educação para a cidadania.

A nossa caminhada

Desde 2004, a Assembleia Legislativa de Minas Gerais (ALMG), por intermédio da Escola do Legislativo, e a Pontifícia Universidade Católica de Minas Gerais (PUC Minas), através do Instituto de Ciências Sociais e da Pró-Reitoria de Extensão Universitária, realizam o Parlamento Jovem. As primeiras edições mobilizaram estudantes de escolas do ensino médio de Belo Horizonte.



Em 2006, houve a participação de estudantes de Arcos e Pains e, de 2007 a 2009, as edições ficaram novamente restritas a estudantes da capital mineira. Em 2010, o projeto foi interiorizado com a parceria de 12 câmaras municipais, adotando o nome Parlamento Jovem de Minas.

Em 2014, o projeto foi mais uma vez ampliado, com a inclusão de uma etapa regional, que tem possibilitado a participação de um número cada vez maior de municípios mineiros.

Como o projeto se desenvolve

A cada ano, os estudantes escolhem um tema de relevância social para ser trabalhado. Depois de conhecer o tema, pesquisá-lo e debater os seus vários aspectos, os estudantes elaboram propostas de ação para o poder público que são apreciadas e votadas em sessões plenárias municipais, regionais e a estadual, gerando os documentos do Parlamento Jovem de Minas. Todas essas atividades estão distribuídas em cinco etapas.

Segue a programação prevista para 2017, com destaque para as atividades que envolvem as câmaras municipais. Mais informações estão disponíveis na plataforma de educação a distância da ALMG (ead.almg.gov.br).

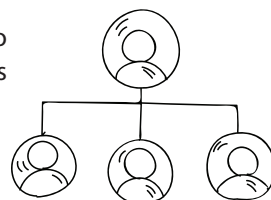
Etapas	Ações
Preparação 25/8/2016 a 8/2/2017	Compreende a realização de todas as atividades de planejamento para implantar a edição: <ul style="list-style-type: none">• orientar as câmaras ingressantes;• preparar as diretrizes (calendário de atividades e regulamento);• realizar a atividade de formação dos coordenadores municipais.

<p>Implantação</p> <p>1/12/2016 a 31/3/2017</p>	<p>Compreende as ações que propiciarão o desenvolvimento do projeto no município:</p> <ul style="list-style-type: none"> • assinar o Termo de Adesão ao PJ e enviá-lo à coordenação estadual; • estabelecer parcerias para realização do projeto no município (com entidades, instituições de educação superior, etc.); • divulgar o projeto entre as escolas, definir e inscrever as participantes; • promover o lançamento oficial do PJ Minas na ALMG, com a participação de deputados estaduais e presidentes das câmaras municipais integrantes da edição; • promover o lançamento oficial do projeto no município, com a participação dos vereadores e da comunidade; • selecionar e capacitar os monitores.
<p>Etapa municipal</p> <p>3/4 a 23/6/2017</p>	<p>Compreende as ações envolvendo os estudantes do ensino médio de cada município participante em torno do tema escolhido (diagnóstico local do problema, discussão e elaboração de propostas e votação):</p> <ul style="list-style-type: none"> • realizar as atividades de formação dos estudantes do ensino médio; • elaborar o diagnóstico local; • elaborar e redigir as propostas sobre o tema da edição; • receber a visita técnica da coordenação estadual aos polos; • realizar a plenária municipal, com a votação do documento de proposições que será entregue ao poder público municipal e a definição daquelas a serem enviadas à coordenação regional do PJ Minas; • promover a escolha dos estudantes do município que atuarão na plenária regional.

<p>Etapa regional 24/6 a 23/8/2017</p>	<p>Compreende as ações realizadas na câmara-sede de um polo regional:</p> <ul style="list-style-type: none"> • consolidar as proposições aprovadas nas plenárias municipais em um documento-base que será examinado na plenária regional; • promover a plenária regional, propiciando aos estudantes o debate e a votação das propostas que irão compor o documento do polo regional; • enviar para a coordenação estadual do PJ Minas o documento de propostas do polo que comporão o Documento-Base da etapa estadual; • promover a escolha dos estudantes que irão participar da etapa estadual.
<p>Etapa estadual 24/8 a 31/10/2017</p>	<p>Compreende as ações realizadas na ALMG e que compõem a programação da etapa estadual:</p> <ul style="list-style-type: none"> • consolidar as proposições aprovadas nas plenárias regionais em um documento-base que será examinado na etapa estadual; • preparar os estudantes para a participação nos grupos de trabalho e na plenária estadual; • promover a etapa estadual, composta de uma atividade de estudo e priorização de propostas nos grupos de trabalho e a plenária para debate e votação das propostas que irão compor o documento final da edição de 2017 do PJ Minas, a ser entregue à ALMG para tramitação legislativa.

Atribuições e competências das instituições parceiras

Para viabilizar a realização de cada uma das etapas do projeto e de seus objetivos, foram distribuídas entre os parceiros as seguintes atribuições:



ALMG e PUC Minas

- Disponibilizar equipe para acompanhamento, monitoramento e apoio logístico às ações do projeto.
- Coordenar e realizar as ações para escolha do tema da edição e promover os estudos para identificação dos subtemas.
- Elaborar o material pedagógico e promover iniciativas de formação a distância e, eventualmente, presenciais, para os coordenadores municipais, os monitores e os estudantes envolvidos no projeto.
- Realizar visita técnica aos municípios-polo para acompanhamento da gestão do projeto.
- Manter atualizada a página do Parlamento Jovem de Minas no Portal da Assembleia e o perfil no Facebook.
- Fornecer apoio técnico para as equipes municipais e regionais na realização das plenárias.
- Acompanhar a realização das plenárias regionais.
- Promover a etapa estadual para apreciação e votação das propostas, assumindo os custos com estadia, seguro e alimentação dos participantes.
- Emitir certificado aos participantes da etapa estadual.

Câmara-sede de polo regional

- Implantar e realizar a etapa municipal na sua cidade, com as atribuições acordadas para cada um dos municípios participantes.
- Acompanhar e apoiar o projeto nos municípios integrantes do polo.
- Assumir o papel de interlocução entre os municípios do polo e a coordenação estadual.
- Preparar para receber visita técnica da coordenação estadual do PJ Minas ao polo.
- Apresentar relatórios e informações sobre o trabalho de gestão e assessoramento desenvolvido pelo polo.
- Organizar e realizar a etapa regional.

Câmaras municipais do PJ Minas

- Participar do encontro preparatório de cada nova edição do PJ de Minas.
- Providenciar o Termo de Adesão ao Parlamento Jovem de Minas e encaminhá-lo à Escola do Legislativo da ALMG.
- Assumir os custos de logística para a realização da etapa municipal, com autonomia para firmar parcerias locais.
- Identificar as escolas participantes, os monitores e os parceiros no município.
- Apoiar as iniciativas e, quando avaliar ser necessário, complementar as ações de capacitação de monitores para o desenvolvimento de atividades com estudantes de ensino médio.
- Promover estudos e estimular a discussão do tema da edição e a elaboração de propostas.
- Responder ao monitoramento formulado pela coordenação-geral do projeto.
- Organizar e realizar a etapa municipal.
- Propiciar a realização do processo de seleção dos estudantes que participarão das etapas regional e estadual.
- Encaminhar à ALMG, na data definida em calendário, o documento aprovado na plenária municipal.
- Participar cooperativamente das atividades coletivas do polo.
- Responsabilizar-se pelo transporte de ida e volta dos alunos que participarão da etapa estadual, bem como de seus responsáveis, no trajeto entre o município de origem e o local de hospedagem, em Belo Horizonte.
- Acompanhar e responsabilizar-se pelos alunos de seus respectivos municípios na etapa estadual e durante a viagem e a estadia em Belo Horizonte.
- Avaliar o projeto na escala municipal e participar da sua avaliação final.

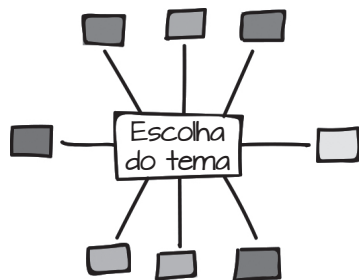
A edição do Parlamento Jovem de Minas 2017

Polos regionais e câmaras municipais participantes

POLO CENTRAL Belo Horizonte (coordenação) Betim Curvelo Ouro Preto	POLO SUL DE MINAS I Extrema Monte Sião Ouro Fino (coordenação)	POLO TRIÂNGULO Conceição das Alagoas Iturama (coordenação) Limeira do Oeste Uberaba Uberlândia
POLO CENTRO-OESTE Divinópolis (coordenação) Nova Serrana Pains Pará de Minas	POLO SUL DE MINAS II Guaxupé (coordenação) Poços de Caldas São Sebastião do Paraíso	POLO NOROESTE Bonfinópolis de Minas João Pinheiro Unaí (coordenação)
POLO MÉDIO PIRACICABA Conceição do Mato Dentro Itabira João Monlevade São Gonçalo do Rio Abaixo (coordenação)	POLO SUL DE MINAS III Santana da Vargem Três Corações Três Pontas Varginha (coordenação)	POLO ZONA DA MATA I Carandaí Juiz de Fora Leopoldina Madre de Deus de Minas Matias Barbosa (coordenação) Rio Preto Santos Dumont
POLO NORTE e JEQUITINHONHA Capelinha Ibiracatu Itamarandiba Montes Claros (coordenação) Taiobeiras	POLO SUL DE MINAS IV Andradas Cachoeira de Minas; Camanducaia; Cambuí; Carvalhópolis; Conceição dos Ouros; Córrego do Bom Jesus Itajubá; Itanhandu Machado; Maria da Fé Paraisópolis; Pouso Alegre (coordenação) Santa Rita de Caldas; São Lourenço	POLO ZONA DA MATA II Paula Cândido Ponte Nova Senhora dos Remédios Ubá Viçosa (coordenação) Visconde do Rio Branco

Tema e subtemas

O tema da edição de 2017 do Parlamento Jovem de Minas é “Educação política nas escolas”. A escolha do tema é um processo que envolve os coordenadores, os monitores e, principalmente, os estudantes que participam do projeto.



Na etapa regional, é apresentada uma lista, elaborada pelos municípios, com sugestões de temas. Depois de discutidas as opções, os estudantes elegem uma delas para ser enviada como a proposta do polo à coordenação estadual. De posse dos temas sugeridos por todos os polos, a coordenação estadual seleciona três que serão submetidos à votação dos estudantes durante a etapa estadual.

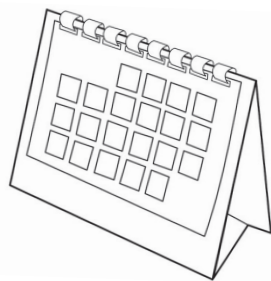
Uma vez definido o tema, a coordenação estadual identifica três linhas de abordagem da temática escolhida (subtemas), entendidas como diretrizes gerais para estudo e elaboração de propostas ao longo da edição.

Para o tema de 2017, foram definidos os seguintes subtemas:

- Educação política e currículo;
- Interações entre escola e sociedade na formação política dos jovens;
- Educação política para uma gestão democrática e participativa nas escolas.

Calendário

As coordenações municipais do Parlamento Jovem de Minas e a coordenação estadual do projeto já elaboraram o cronograma de atividades da edição de 2017. Ressaltamos a seguir alguns momentos importantes que merecem um olhar mais atento das câmaras municipais.



Atividade	Período
Lançamento do Parlamento Jovem nos municípios	De 20 de fevereiro a 31 de março
Atividades de formação, elaboração do diagnóstico e redação das propostas	De 8 a 31 de maio
Realização das plenárias municipais	De 1º a 23 de junho
Divulgação do documento de propostas para a etapa regional e dos temas sugeridos para 2018 pelos participantes dos polos	Até 27 de junho
Estudo e discussão dos documentos da etapa regional	De 28 de junho a 14 de julho
Realização das plenárias regionais	De 1º a 23 de agosto
Divulgação do documento de propostas consolidadas para a etapa estadual e dos textos de apresentação dos três temas sugeridos para a edição de 2018	Até 6 de setembro
Estudo e discussão dos documentos da etapa estadual nos municípios participantes	De 11 a 19 de setembro
Realização da etapa estadual (grupos de trabalho e a plenária estadual)	De 20 a 22 de setembro

Importante lembrar que os municípios interessados em ingressar no Parlamento Jovem de Minas de 2018 deverão participar da plenária estadual, no dia 22 de setembro de 2017.

Nosso compromisso

A Assembleia de Minas e a PUC Minas, responsáveis pela coordenação estadual do programa, têm o compromisso de atuar na formação política dos jovens mineiros para o exercício pleno da cidadania. Para isso, mobilizamos nossa rede de colaboradores para que haja um esforço coletivo na concretização de um de nossos objetivos: a contribuição dos jovens para o enfrentamento das problemáticas sociais abordadas em cada uma das edições.



PUC Minas



**ASSEMBLEIA
LEGISLATIVA
DE MINAS GERAIS**

Poder e voz do cidadão